

- Instrucciones:**
- a) Duración: 1 hora y 30 minutos
 - b) La presente prueba consta de tres partes. De cada parte deberá desarrollar uno de los dos ejercicios propuestos.
 - c) La puntuación de cada parte viene especificada en el lugar correspondiente.
 - d) En todos los casos se considerarán elementos de ponderación de la calificación final la calidad de la redacción, la precisión científica y la corrección gramatical y ortográfica.

PARTE I. Exprese de modo claro y conciso el significado geográfico de los siguientes términos. (Elija un grupo):

Grupo 1:

- Dehesa
- Estuario
- Ganadería intensiva
- Oscilación térmica
- Población activa
- Central termoeléctrica

Grupo 2:

- Desarrollo sostenible
- PAC
- Región
- Riesgo natural
- Vega
- Acción antrópica

(Valoración: hasta 3 puntos)

PARTE II. Desarrolle uno de los dos temas propuestos:

Tema 1. La vegetación española: grandes áreas, unidades biogeográficas y especies vegetales.

Tema 2. El proceso de industrialización en España: etapas, territorios, sectores y caracterización del proceso de industrialización español.

(Valoración: hasta 3 puntos)

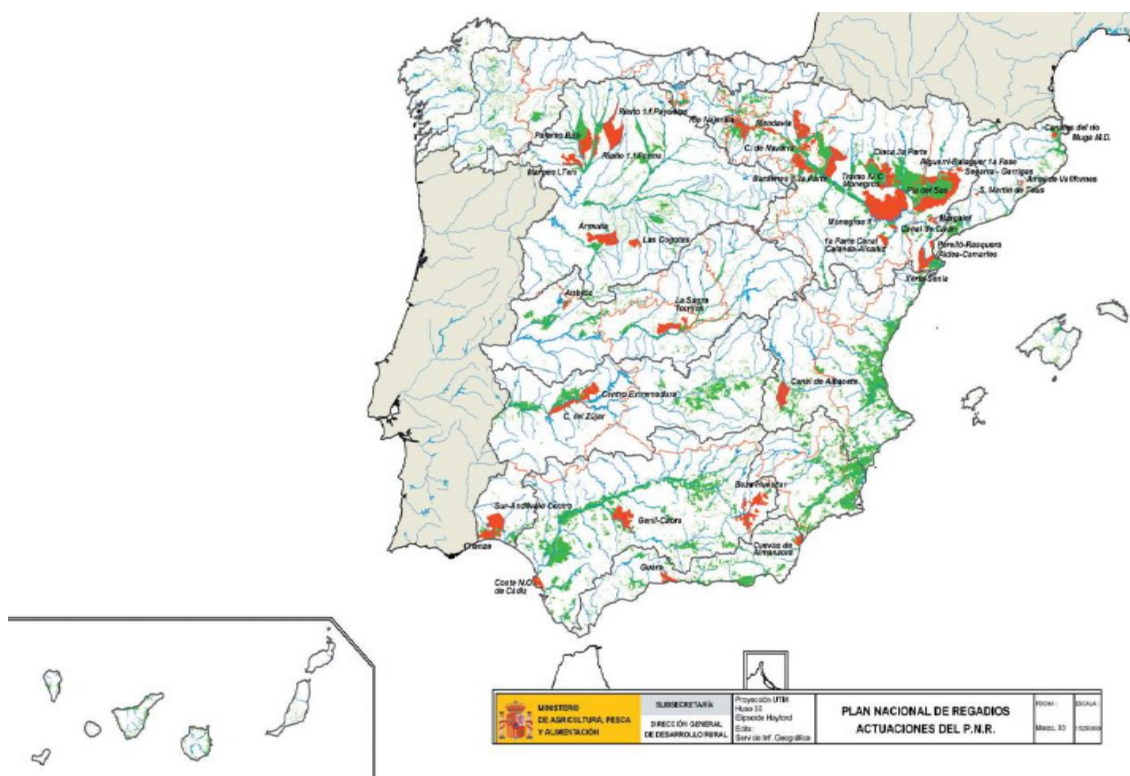
(CONTINÚA AL REVERSO.....)

PARTE III: Desarrolle uno de los dos ejercicios que se proponen a continuación:

(Valoración: hasta 4 puntos)

Ejercicio 1. A continuación se reproduce el mapa de regadío de España, con expresión de las áreas actuales de regadío (en verde) y las proyectadas (en rojo). A la vista del mismo, responda a las siguientes cuestiones.

- ¿Qué relación guardan las áreas de regadío con la climatología española? (Hasta 1,5 puntos).
- ¿Cuáles son las principales áreas de regadío en España? (Hasta 1 punto).
- Explique brevemente las implicaciones ecológicas y económicas del regadío (Hasta 1,5 puntos).



(CONTINÚA AL REVERSO.....)

Ejercicio 2. Observa los siguientes mapas de densidades provinciales de población correspondientes a 1900 y 2001.

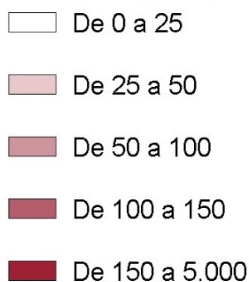
Analícelos y responda a las siguientes preguntas:

- Identifique las provincias que, teniendo en 1900 una densidad de población menor de 25 habitantes/km², han aumentado su densidad hasta tener valores superiores a 25 habitantes/km² en el año 2001 (valor: 1 punto).
- Identifique las provincias que presentan los valores de más de 150 habitantes/km² en el año 2001 (valor: 1 punto).
- Explique las causas que han contribuido al reparto de la población observado en 2001 (valor: 2 puntos).

Densidad de población provincial

Habitantes por kilómetro cuadrado

Censo 1900 (media nacional = 37 habitantes / km²)



Densidad de población provincial

Habitantes por kilómetro cuadrado

Censo 2001 (media nacional = 81 habitantes / km²)

